

SXmini[®]

Q CLASS

사용자 설명서

SXmini Q Class를 구매해 주셔서 감사합니다.

안전하고 정확한 사용을 위하여 본 설명서를 주의 깊게 읽어주시기 바랍니다.

SXmini Q Class는 전문적인 정상급 사용자를 위하여 특별히 제작되었습니다.

이 기기에는 전자담배 분야에서 최고로 인정받는 프로세서인 YIHI사의 SX450J 프로세서가 장착되어 있으며 정확한 온도측정, 업그레이드의 편의성, 그래픽 유저 인터페이스 제공, 서브 음 조절 등의 다양한 기능을 제공합니다.

SXmini Q Class는 클래식한 디자인과 강력한 기능의 모드기기로, 우수한 성능과 사용자 편의성을 모두 갖추고 있습니다.

이러한 다양하고 강력한 기능들은 이 분야에서 최상의 베이핑을 체험할 수 있으리라 우리는 확신합니다.

Q Class와 함께 즐거운 베이핑을 체험해보세요!

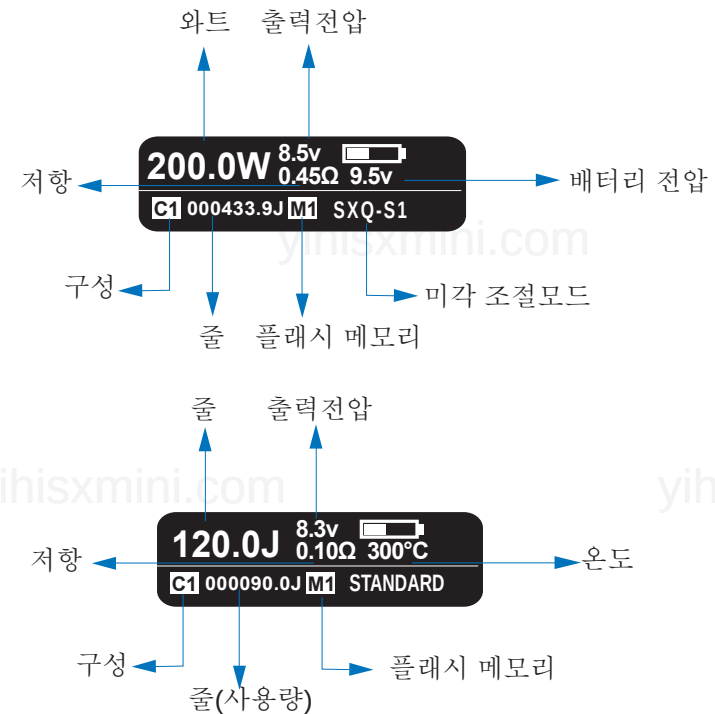
기본 구성 목록

- . SXmini Q Class 본체 1개
- . USB 케이블 1개
- . 사용자 설명서
- . 품질보증서
- . 포장상자와 운반용 백

제품사양 및 특징

- YiHi사의 SX450J 프로세서 장착
- 18650 듀얼 배터리 사용(최대 200W 사용가능)
- TC wire, SS, Ti, Ni등 다양한 와이어를 사용하는 줄(Joule)모드 지원
- SX퓨어기술이 적용된 무화기(아토마이저) 사용가능
- 교체 가능한 커버
- 배터리 교체가능
- 초 저 저항 0.0001옴 지원
- 저항 값을 샘플링 하는 16비트 ADC 사용
- 새롭고 혁신적인 SXi-Q조절 시스템
- 사용자 취향에 따라 조절 할 수 있음
- 사용자가 원하는 로고와 메뉴 이름으로 변경 가능
- 온도 조절기능. 무액상 연소방지 기능(Anti-dry burning technology)
- 온도 조절모드: 10J-120J. 212~572° F / 100~300°C.
- 줄 모드 지원저항(Resistance): 0.05~1.0ohms(Joule mode).
- 줄 (Joule)은 에너지의 단위를 뜻함(와트 X시간 / 추가 정보는 본사 웹 페이지를 방문해 주세요).
- 출력전압: 1.0 - 9.5 Volts.
- 파워모드 지원저항: 0.05 ohm - 3.0 ohm(Power mode).
- 미각조절모드 지원: Powerful+, Powerful, Standard, Soft, Eco, SXi-Q-S1~S5.
- Buck-Boost & Boost, DC-DC Converter.
- USB 밸런스 충전(USB Balance charge on board) (5V/2A) – 듀얼 배터리 동시 충전가능
- 재질: 아연합금, 알루미늄, 스테인리스 스틸, 네오디움 마그네틱.
- 인체공학적 디자인
- 자동 화면 회전(Auto-flip).
- 중력센서 적용.
- 펌웨어 업그레이드 기능. 그래픽 유저 인터페이스 제공
- 보호 및 경고 기능: 배터리 극성보호. 쇼트 방지, 저 저항 방지, 저 전압 경고, 과열방지, 과충전 방지

참고도



작동방법

- . 켜기 : 배터리 삽입 후 파이어 버튼을 빠르게 5회 누릅니다
- . 잠금 및 해제 : SXmini Q class는 사용하는 중 잠기는 것을 방지합니다.
- . 메인 화면 또는 화면이 꺼진 상태에서, 파이어 버튼을 3회 누르면 장치를 잠그거나 해제할 수 있습니다
- . 메인 화면으로 가기: 기기가 켜져 있거나 해제 상태에서 파이어 버튼을 1회 누릅니다
- . 플래시 메모리 선택: 언제든지 파이어 버튼을 누르면 메인 화면으로 진입합니다(이 때에는 파이어 버튼을 빠르게 한 번만 누릅니다)
 1. 메인 화면에서 업 버튼을 눌러 플래시메모리 M1~ M5중 선택합니다. 사용자 정의 설정MQ(S1~S5)세팅은래시메모리에 포함되지않습니다.따라서 MQ 선택에서는 M1~M5값을 조정하지 못합니다.
 2. 메모리에 저장된 M1~M5 값들 중 파워(W)나 줄을 조정하려면, 설정된 메모리(M1~M5)를 선택한 후, 다운버튼을 먼저 누르고 다시 업 또는 다운버튼을 사용하여 와트 또는 줄을 조절하면 됩니다.
 3. 현재 세팅된 메모리에서 와트를 조절한 후 다른 출력 값들을 조정하려면, 세팅이 끝난 후 파이어 버튼을 1회 눌러 저장한 후 #1, #2항을 반복하여 조정하면 됩니다.
미각 조절모드 선택: 메인 인터페이스 화면에서 파이어 버튼을 한번 누릅니다.그리고 다운버튼을 눌러 미각 조절모드들 중 선택합니다(Powerful+, Powerful, Standard, Soft, Eco mode & SXi-Q-S1~S5).
- . 메인 메뉴 진입 : 파이어 버튼을 5회 연속 누르면 메인 메뉴가 나옵니다.파이어 버튼을 사용하여 그림에서 보여지는 각 세팅 화면을 찾아갑니다.각 세팅은 업, 다운버튼 또는 중력센서를 이용하여 조정합니다. (본체를 바로 세운 다음 오른쪽 또는 왼쪽으로 30° 정도 기울이면 중력센서가 작동합니다.)

	기기잠금 해제
	기기 잠금
	USB충전 보드(5V/ 2A). 충전 중 배터리 전압을 체크함.
	입문단계모드(간편모드). 베이핑과 파워조절만 가능함.
	프로페셔널 모드. 모든 기능을 사용 할 수 있음.
	메인 인터페이스(줄 모드)
	온도조절
	
	섭씨 또는 화씨 선택
	
	메인 인터페이스(파워모드)
	메뉴에서 나와 메인 인터페이스로 가기

<p>COIL SELECT < Ni200 ></p> <p>COIL SELECT < Ti01 ></p> <p>COIL SELECT < ></p>	사용 할 와이어 선택
<p>COIL SELECT < SX Pure ></p>	SX푸어 아토마이저를 사용할때 이 기능을 선택 해야함
<p>COIL SELECT < MANUAL TCR ></p>	온도 조절이 가능한 Ni/Ti/SS 코일을 제외한 다른 코일을 사용할 때에 TCR Manual을 선택하여 설정할 수 있다
<p>SYSTEM < ON ></p> <p>SYSTEM < OFF ></p>	기기를 끄
<p>LINK < OFF ></p>	업그레이드를 위한 링크기능(www.yihisxmini.com에서 YiHiEcigar SXi-Q 프로그램과 업그레이드할 파일을 다운받아 사용자 컴퓨터에 설치한다. USB케이블로 컴퓨터와 기기를 연결하고, 링크기능을 활성화하여 업그레이드를 진행한다)
<p>DISPLAY < AUTO ></p>	화면 방향회전
<p>Power&&Joule < Power ></p> <p>Power&&Joule < Joule ></p>	파워모드 또는 줄 모드 선택
<p>Set Resistance 0.068</p>	업다운 버튼을 동시에 3초 이상 길게 누르면 무화기 저항 값이 재설정 됨

<p>Compensate Temp < 60°C</p>	온도보정은, 더욱 정확한 온도 제어를 가능하게 하여 액상 본연의 맛과 향을 느끼게 합니다.
<p>CHECK ATOMZER</p>	무화기가 없거나 고장이나 무화기를 확인
<p>Dry Coil NO Liquid</p>	무액상 연소 경고
<p>Too Hot! Please Wait 10S!</p>	칩셋 과열
<p>Low Battery!</p>	배터리 전압 낮음(방전)
<p>CHECK BATTERY</p>	배터리 출력이 부족함
<p>Low Resistance</p>	무화기 저항이 너무 낮음
<p>Short</p>	출력부 쇼트

주의사항

- 온도조절기능을 사용할 때에는 SXmini칩셋의 코일저항 값 보정이 중요합니다.코일저항 값 보정을 위하여 업 다운버튼을 동시에 누릅니다.그러면 SXmini의 화면에 코일저항 값을 나타냅니다.본체로부터 배터리 또는 무화기가 분리되거나 전원이 차단되더라도, 아토마이저와 SXmini 본체가 결합되어있다면 지속적으로 정확한 온도제어 값을 유지합니다.그러나 새로운 무화기가 결합되거나 코일이 변경되었을 경우 코일저항 값 보정을 다시 수행하여야 합니다.
- 무액상 연소방지 기능(안티 드라이버닝 테크놀로지): 액상이 없거나 부족한 상태에서 코일과 심지가 과열되거나 타는 것을 방지해주며, 이러한 상태가 감지되면 화면에 "Dry Coil, No Liquid" 메시지가 표출됩니다.
- 본 기기를 분해하지 마십시오. 보증에서 제외됩니다.

- . 고온 다습한 환경에 기기를 방치하지 마십시오. 기기 고장의 원인이 됩니다.
- . 배터리를 사용하기 전 배터리의 외부에 손상이 없는지 확인하고 사용하시기 바랍니다.(필름 찢어짐, 찌그러짐 등)
- . 동일한 브랜드, 동일한 모델, 동일한 출시일(구입일), 동일한 수명의 배터리 사용을 권장합니다.본사 공식 웹 사이트에서 본 기기의 보안코드 확인을 통해 정품 여부를 체크 할 수 있습니다 4곳에 동일한 일련번호가 있습니다. : 포장상자 바닥 면, 보증서 카드, 본체 바닥 면, 칩셋 소프트웨어.
- . SXmini 제품을 본사 공식 딜러 샵에서 구입하지 않았을 경우 공식보증을 지원하지 않습니다.
- . USB포트는 가능한 업그레이드 할 때만 사용하시기 바랍니다. 충전이 필요하면 배터리를 분리하여 다른 충전기를 이용해 주시기를 권장합니다. 만약 본 기기로 충전하신다면, 본 기기의 보호를 위해 USB케이블을 조심해서 연결하고 분리해 주십시오. 본기기는 구입한 날로부터6개월의 보증기간이 제공되나, USB 포트는 3개월의 보증기간이 제공됩니다.
- . 본 기기는 향후 업그레이드가 가능합니다. 이 매뉴얼의 내용도 향후에 업데이트 될 것 입니다. 최신 정보가 필요하시면 본사의 홈페이지를 방문해 주시기 바랍니다. SXmini Q Class의 업그레이드 중 문제가 생기면, 본사고객서비스 담당 이 메일 (Cservice@yihisxmini.com)주소로문의해 주시기 바랍니다.
- . 다양한 언어의(프랑스, 스페인, 이탈리아, 독일, 러시아, 일본어, 한국어 등) 매뉴얼을 본사 공식 웹사이트 (www.yihisxmini.com)에서 다운로드 가능합니다

SXi-Q 기능소개



메인 인터페이스



드라이버 설치 후 컴퓨터와 연결합니다



칩셋의 버전과 ID 넘버를 확인 할 수 있습니다



업그레이드 파일을 열어서 기기를 업그레이드합니다



SXi-Q의 자세한 내용을 확인 할 수 있습니다

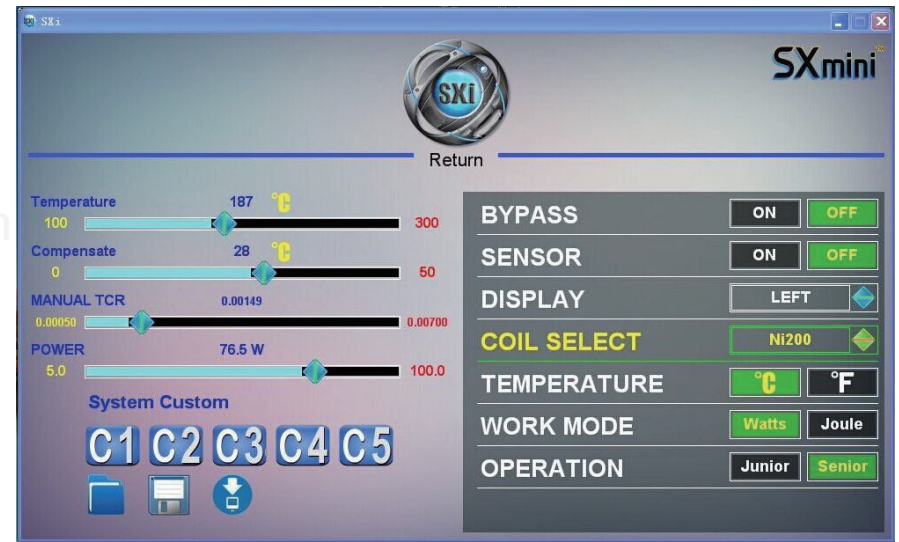


세팅 값의 자세한 부분을 체크할 수 있습니다



개인적인 로고를 만들 수 있습니다 자세한 내용은 컴퓨터 사용법을 참조 하시기 바랍니다.

환경설정 세팅 화면



컴퓨터로부터 파일 (*.sxic) 열기



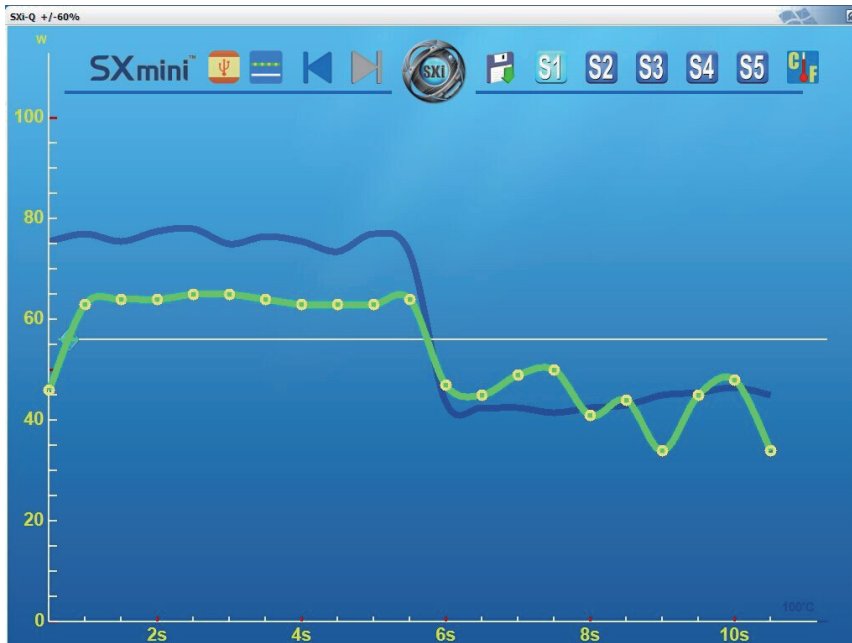
컴퓨터에 파일 (*.sxiq) 저장하기



기기에 환경설정 저장하기



5가지 다른 환경설정



각 환경 별 5가지 다른 테스트가 있습니다. 사용자 테스트를 만들 수 있습니다. 파워 모드에서는 하나의 테스트 커브를 사용할 수 있고 줄 모드에서는 2개의 테스트 커브를 사용할 수 있습니다. 2개의 테스트 커브는 사용자가 가장 선호하는 테스트를 얻기 위해 온도 커브와 와트 커브 2개를 설정 할 수 있음을 의미합니다.



메뉴 이름과 사용자 로고를 설정 할 수 있습니다. 자세한 내용은 본사 웹사이트에서 동영상 자료를 참조하시기 바랍니다.



Innovation for you!

18+

성인전용입니다

SXmini 제작

Add: Zhongtian Fiber Building, 1st Shujiu District,
Eastern Industrial Area, Changping Town,
Dongguan City, Guangdong, China

Tel: +86 0769 83865833

FAX: +86 0769 83868533

Email: Cservice@yihisxmini.com

www.yihisxmini.com

Designed by SXmini in China

Made in China

