

# SXmini<sup>®</sup>

## Q CLASS

### Инструкция по эксплуатации

Благодарим Вас, за выбор SXmini Q Class! В целях вашей безопасности и для надлежащей эксплуатации рекомендуем вам внимательно прочитать данную инструкцию и следовать указаниям в ней.

SXmini Q Class является high end устройством и разработан для энтузиастов и профессиональных вейперов. Данное устройство разработано на базе микропроцессорной системы YiNi SX450J которая является одной из самых совершенных плат в вейп индустрии на данный момент. Точнейший режим термоконтроля, возможность обновления прошивки, графический пользовательский интерфейс, поддержка сверхнизкого сопротивления и т.д. SXmini Q Class это невероятно функциональное устройство с классическим дизайном, обеспечивающее баланс между мощностью и удобством эксплуатации.

Мы уверены, что данное сочетание обеспечит вам максимально возможное удовольствие при эксплуатации. Наслаждайтесь!

### Стандартная комплектация

- . 1 x Батарейный мод SXmini Q Class
- . 1 x Кабель USB
- . 1 x Инструкция по эксплуатации
- . 1 x Гарантийный талон
- . 1 x Подарочная коробка

## Технические характеристики:

- Микропроцессорная система YiHi SX450J
  - Поддержка термоконтроля\* (Режим изменения Джоулей\*\*) на любых проволоках совместимых с ТК, таких как SS/Ti/Ni и т.д.
  - Поддержка любых атомайзеров, на основе технологии SX Pure
  - Сменные боковые панели
  - 2 сменных аккумулятора формата 18650
  - Распознавание сопротивления до 0.0001 Ома
  - 16-бит АЦП для контроля сопротивления
  - Инновационная технология управления SXi-Q позволяет регулировать насыщенность вкуса
  - Настраиваемый индивидуальный логотип
  - Технология защиты от сухих затяжек
  - Режимы настройки насыщенности вкуса: Powerful+, Powerful, Standard, Soft, Eco и SXi-Q-S1~S5
  - Понижающий и повышающий конвертер постоянного тока(DC-DC)
  - Встроенное балансное зарядное устройство USB (5B/2A)
  - Корпус из цинкового и алюминиевого сплавов и нержавеющей стали, магнитные боковые панели
  - Эргономичный дизайн
  - Дисплей с функцией автоматического поворота
  - Встроенный гироскоп
  - Обновляемое ПО
  - Графический пользовательский интерфейс
- Регулировки в режиме термоконтроля:  
От 10 до 120 Дж, от 212 до 572°F, от 100 до 300°C
- Сопротивление от 0.05 до 1.0 Ом
- Регулировки в режиме вариватта:  
Сопротивление от 0.05 до 3.0 Ом  
Мощность от 5 до 200 Вт
- Защита от неправильной полярности аккумуляторов, короткого замыкания, низкого сопротивления, переразряда/перезаряда/перегрева аккумуляторов
- Выходное напряжение от 1.0 до 9.5 В

\*Далее в тексте обозначается сокращением ТК

\*\*Джоуль – единица измерения энергии (Вт\*Время, для получения дополнительной информации, пожалуйста посетите наш сайт)

## Внешний вид



Подпружиненный разъем 510  
(Нержавеющая сталь)

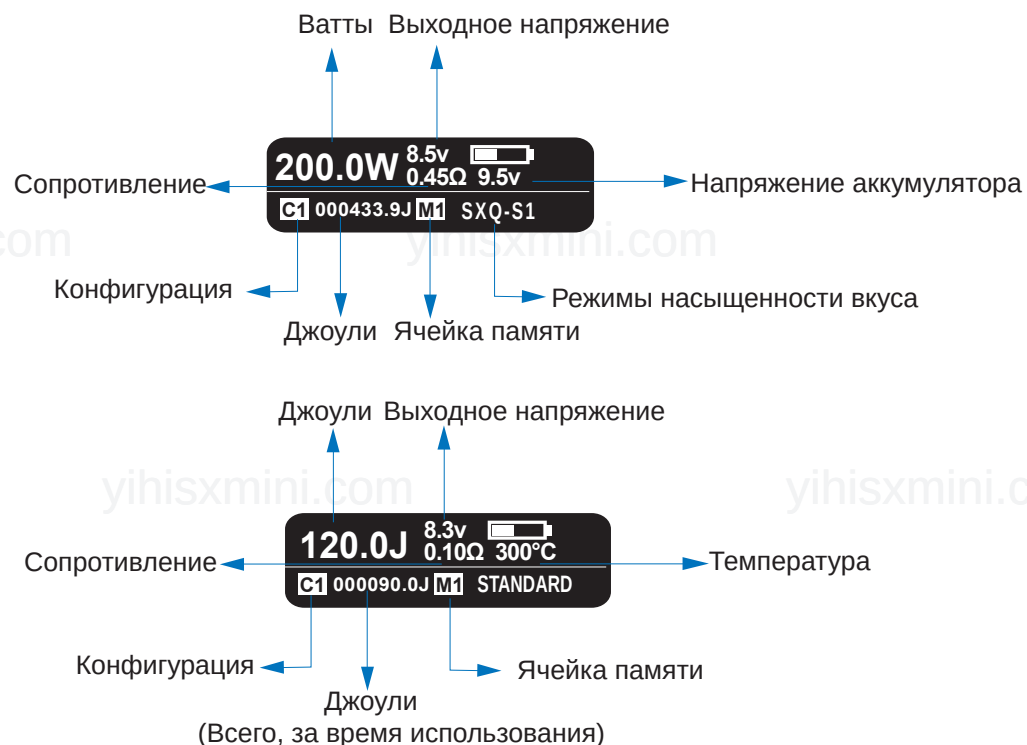
Кнопка "Fire"  
(Нержавеющая сталь)

OLED Дисплей

Кнопка Вверх (Нержавеющая сталь)

Кнопка Вниз (Нержавеющая сталь)

Разъем USB







## Использование:

- Включение: Нажмите кнопку "Fire" 5 раз в течении 2х секунд для включения мода.
- Блокирование и разблокирование: Функция предназначена для защиты от случайного срабатывания. Нажмите кнопку "Fire" 3 раза для блокировки, или разблокировки устройства.
- Основной экран: Когда устройство включено и разблокировано нажмите кнопку "Fire" 1 раз для отображения основного экрана.
- Выбор ячейки памяти: Для перехода к главному экрану нажмите кнопку "Fire"
  - Находясь на главном экране нажмите кнопку Вверх для выбора ячейки памяти от M1 до M5. В режиме ручной настройки интенсивности вкуса (MQ) выбор ячеек памяти недоступен.
  - Если вы хотите отрегулировать Ватты, или Джоули, для ячеек M1-M5, после выбора необходимой ячейки нажмите кнопку Вниз 1 раз, а затем используйте кнопки Вверх и Вниз для изменения параметров.
  - При необходимости смены режима интенсивности вкуса непосредственно после настройки мощности для текущей ячейки памяти, нажмите кнопку "Fire" 1 раз, затем используйте кнопку Вниз, для выбора необходимого режима.
- Выбор режима интенсивности вкуса: Нажмите кнопку "Fire" 1 раз для перехода к главному экрану. Нажмите кнопку вниз, затем используйте кнопки Вверх и Вниз для выбора необходимого режима (Powerful+, Powerful, Standard, Soft, Eco mode & SXi-Q-S1~S5).
- Доступ в меню: Для входа в Меню нажмите кнопку "Fire" 5 раз. Нажимайте кнопку "Fire" для выбора необходимого пункта меню. Пункты меню описаны на изображениях ниже. Для изменения настроек вы можете использовать гироскоп, либо кнопки Вверх/Вниз. (Гироскоп срабатывает при наклоне устройства вбок на угол около 30° от вертикального положения)

|                                                                                       |                                                                     |
|---------------------------------------------------------------------------------------|---------------------------------------------------------------------|
|    | Разблокирование устройства                                          |
|    | Блокировка устройства                                               |
|    | Отображение заряда аккумуляторов, при зарядке через встроенный порт |
|    | Режим упрощенного функционала. Доступна только регулировка мощности |
|    | Режим полного доступа. Весь функционал доступен                     |
|    | Главный экран (ТК Режим)                                            |
|    | Регулировка температуры                                             |
|   |                                                                     |
|  | Выбор единиц измерения градусов                                     |
|  |                                                                     |
|  | Главный экран (Режим Мощности)                                      |
|  | Выход из меню на Главный экран                                      |

|                                                                                                               |                                                                                                                                                                                                                                                    |
|---------------------------------------------------------------------------------------------------------------|----------------------------------------------------------------------------------------------------------------------------------------------------------------------------------------------------------------------------------------------------|
| <p>COIL SELECT<br/>&lt; Ni200 &gt;</p> <p>COIL SELECT<br/>&lt; Ti01 &gt;</p> <p>COIL SELECT<br/>&lt; &gt;</p> | Выбор материала спирали                                                                                                                                                                                                                            |
| <p>COIL SELECT<br/>&lt; SX Pure &gt;</p>                                                                      | При использовании атомайзеров семейства SX pure необходимо выбрать этот режим                                                                                                                                                                      |
| <p>COIL SELECT<br/>&lt; MANUAL TCR &gt;</p>                                                                   | Ручная настройка TCR для использования ТК материалов, кроме Ni/Ti/SS                                                                                                                                                                               |
| <p>SYSTEM<br/>&lt; ON &gt;</p> <p>SYSTEM<br/>&lt; OFF &gt;</p>                                                | Режим прямого включения, превращающий устройство в мех-мод                                                                                                                                                                                         |
| <p>LINK<br/>&lt; OFF &gt;</p>                                                                                 | Режим используемый для обновления прошивки. (Вы можете скачать приложение YiHiE cigar SXi-Q и актуальную прошивку с сайта <a href="http://www.yihisxmini.com">www.yihisxmini.com</a> . Для обновления прошивки функция Link должна быть включена.) |
| <p>DISPLAY<br/>&lt; AUTO &gt;</p>                                                                             | Поворот дисплея                                                                                                                                                                                                                                    |
| <p>Power&amp;&amp;Joule<br/>&lt; Power &gt;</p> <p>Power&amp;&amp;Joule<br/>&lt; Joule &gt;</p>               | Переключение между режимами ТК и Мощности                                                                                                                                                                                                          |
| <p>Set Resistance<br/>0.068</p>                                                                               | Текущее сопротивление атомайзера, для принудительного изменения сопротивления нажмите кнопки Вверх и Вниз одновременно.                                                                                                                            |

|                                                                                                                          |                                                                                                                  |
|--------------------------------------------------------------------------------------------------------------------------|------------------------------------------------------------------------------------------------------------------|
| <p>Compensate Temp<br/>&lt; 60°C</p>                                                                                     | Поправка на температуру окружающего воздуха, делает вкус ещё более чистым и обеспечит наиболее точную работу ТК. |
| <p> CHECK<br/>ATOMZER</p>             | Установите атомайзер, или проверьте надёжность его подключения                                                   |
| <p> Dry Coil<br/>NO Liquid</p>        | Предупреждение системы защиты от сухих затяжек                                                                   |
| <p>Too Hot! Please<br/>Wait 10S! </p> | Перегрев схемы управления                                                                                        |
| <p>Low Battery!</p>                                                                                                      | Низкое напряжение батарей                                                                                        |
| <p> CHECK<br/>BATTERY</p>             | Мощности аккумуляторов недостаточно                                                                              |
| <p>Low Resistance</p>                                                                                                    | Слишком низкое сопротивление атомайзера                                                                          |
| <p>Short</p>                                                                                                             | Короткое замыкание в атомайзере                                                                                  |

## Предупреждения

. При переключении в режим ТК, необходимо произвести калибровку атомайзера и чипсета SXmini. Для этого на устройстве с установленным атомайзером при комнатной температуре одновременно нажмите кнопки Вверх и Вниз. Ваш SXmini считает сопротивление и отобразит его на дисплее. После этого устройство готово к использованию. Данную процедуру необходимо производить всякий раз при переключении в режим ТК, или при установке новых спиралей/испарителя.

. Технология защиты от сухих затяжек. Для предотвращения перегрева сухого фитиля и спирали устройство будет отслеживать наличие жидкости и выдаст предупреждение "Dry coil, No liquid" при её отсутствии.

- . Запрещается разбирать устройство, нарушение данного требования аннулирует гарантию.
- . Не оставляйте ваш мод в условиях высокой температуры и высокой влажности, это может привести к поломке устройства.
- . Перед установкой аккумуляторов убедитесь в целостности защитной оболочки и отсутствии повреждений.
- . Рекомендуется использовать аккумуляторы одного производителя, одинаковой ёмкости и одинаковой степени износа.
- . Проверка подлинности устройства возможна по серийному номеру на нашем сайте. Серийный номер указан в 4х местах: Снизу коробки, на гарантийном талоне, на нижней поверхности мода и в ПО схемы управления.
- . Продукция SXmini приобретенная где-либо, кроме наших официальных дистрибьюторов не будет обеспечена заводской гарантией.
- . Разъём USB предназначен в первую очередь для настройки и обновления устройства, мы рекомендуем использовать внешнее зарядное устройство. Если вы предпочитаете пользоваться разъёмом для зарядки, будьте осторожны при подключении и отключении кабеля, это продлит срок эксплуатации. Гарантия на устройство составляет 6 месяцев с момента приобретения, гарантия на разъём USB составляет 3 месяца.
- . В устройство заложена возможность расширения функционала. В соответствии с обновлениями данное руководство будет дополнено. Для получения наиболее актуальной информации, мы рекомендуем использовать инструкцию с нашего официального сайта. Если вы столкнётесь с какими-то сложностями при обновлении вашего SXmini Q Class, вы можете обратиться в нашу службу поддержки по электронной почте [cservice@yihisxmini.com](mailto:cservice@yihisxmini.com).
- . Данная инструкция на различных языках (Français, Español, Italiano, Deutsch, Русский, 日本語, 한국어 и других) доступна на нашей официальной странице [www.yihisxmini.com](http://www.yihisxmini.com)

## Общие сведения о ПО SXi-Q



## Главный экран



Установка драйвера и подключение к ПК



Проверка версии чипсета и серийного номера



Выбор файла прошивки и обновление ПО устройства



См. подробности на странице SXi-Q

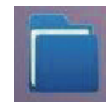
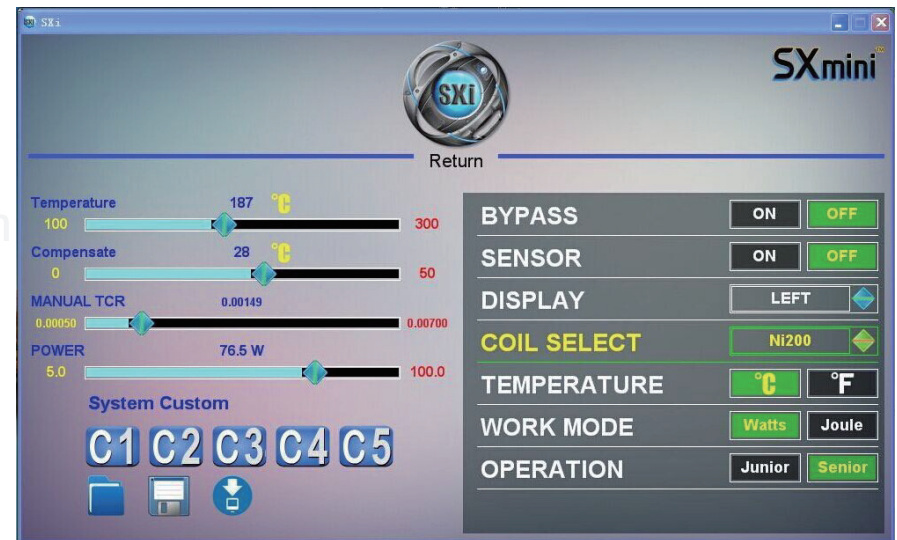


См. подробности на странице Настройки



Установка персонального логотипа

## Настройки



Открыть файл (\*.sxiq) с ПК



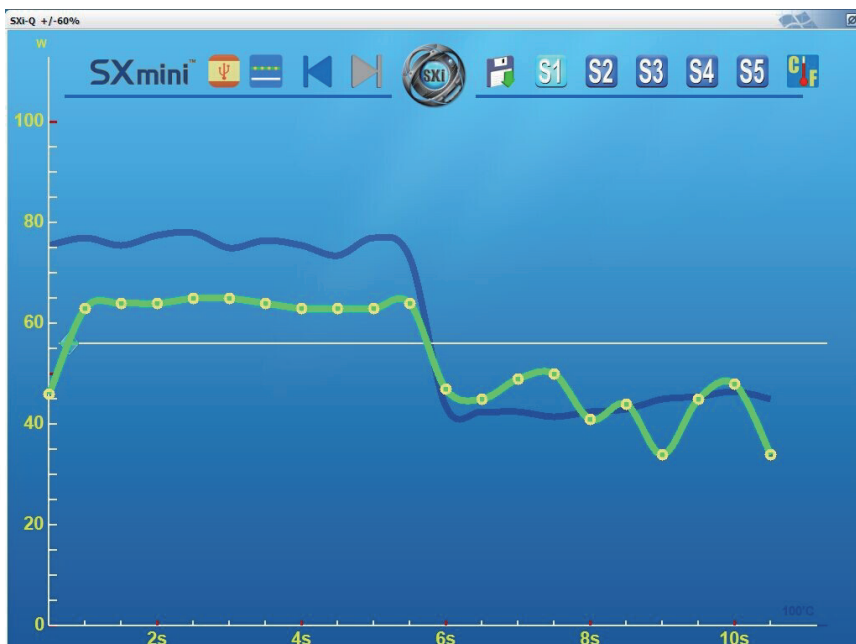
Сохранить файл (\*.sxiq) на ПК



Загрузить настройки на устройство

C1 C2 C3 C4 C5

5 различных конфигураций



5 различных настроек интенсивности вкуса для каждой конфигурации. Настройте вкус под себя. Одна кривая настройки интенсивности вкуса доступна для режима мощности и две для ТК режима. Две кривые позволят настроить температуру и мощность по отдельности, чтобы добиться наилучшей вкусопередачи.



Установите персональный логотип и настройте названия пунктов меню по своему вкусу, для получения подробностей посмотрите видео на нашей странице.



Innovation for you!

18+

Для использования  
совершеннолетними

Произведено SXmini  
Add: Zhongtian Fiber Building, 1st Shujiu District,  
Eastern Industrial Area, Changping Town,  
Dongguan City, Guangdong, China

Tel: +86 0769 83865833

FAX: +86 0769 83868533

Email: [Cservice@yihisxmini.com](mailto:Cservice@yihisxmini.com)

[www.yihisxmini.com](http://www.yihisxmini.com)

Designed by SXmini in China

Made in China

